

使用前にこの説明書を必ずお読みください。
また、必要な時に読めるよう保管してください。



膣カンジダの再発治療薬

メディトリート

第1類医薬品

〈腔外用薬〉

- ◆メディトリートは、ミコナゾール硝酸塩を主成分とした膣カンジダの再発治療薬です。
- ◆ミコナゾール硝酸塩は、膣カンジダの原因であるカンジダ菌を殺菌し、膣カンジダを治療します。
- ◆膣カンジダの再発によるデリケート部位のおりもの・かゆみに効果を発揮します。



使用上の注意



してはいけないこと



(守らないと現在の症状が悪化したり、副作用が起こりやすくなります)

1 次の人は使用しないでください

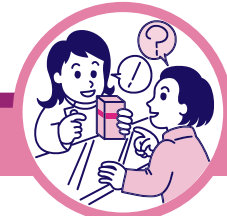
- (1) 初めて発症したと思われる人。(初めて症状があらわれた場合は、他の疾病が原因の場合があり、その場合は医師の診断を受ける必要があります)
- (2) 本剤又は本剤の成分によりアレルギー症状を起こしたことがある人。(本剤の使用により再びアレルギー症状を起こす可能性があります)
- (3) 15歳未満又は60歳以上の人。(15歳未満の人は初めて発症した可能性が高く、また60歳以上の人は他の疾患の可能性や他の菌による複合感染の可能性があるため)
- (4) 妊婦又は妊娠していると思われる人。(薬の使用には慎重を期し、医師の診断を受ける必要があります)
- (5) 発熱、悪寒、下腹部痛、背中や肩の痛み、色のついた又は血に染まったおりもの、魚臭いおりもの、生理の停止、膣からの不規則又は異常な出血、膣又は外陰部における潰瘍、浮腫又はただれがある人。(別の疾病の可能性があるので、医師の診断を受ける必要があります)
- (6) 次の診断を受けた人。
糖尿病(頻繁に本疾病を繰り返す可能性が高いので、医師の診断を受ける必要があります)
- (7) ワルファリン等の抗凝血剤を服用している人。(ワルファリンの作用である出血傾向が強くなる場合があります)
- (8) 本疾病を頻繁に繰り返している人。(1～2カ月に1回又は6カ月以内に2回以上)
- (9) 膣カンジダの再発かわからない人。(自己判断できない場合は、医師の診断を受ける必要があります)

2 次の部位には使用しないでください

- (1) 膣内以外の部位。(本剤は膣内のカンジダ菌による感染のみに効果があります)

3 本剤を使用中に次の医薬品を外陰部に使用しないでください

- (1) カンジダ治療薬以外の外用薬。(症状が悪化する又は治療を遅らせるおそれがあります)



相談すること

1 次の人は使用前に医師又は薬剤師に相談してください

- (1) 医師の治療を受けている人。(医師から処方されている薬に影響したり、本剤と同じ薬を使用している可能性もあります)
- (2) 薬などによりアレルギー症状を起こしたことがある人。(薬などでアレルギーを起こした人は、本剤でも起こる可能性があります)
- (3) 授乳中の人。(薬の使用には慎重を期す必要があります)

2 使用后、次の症状があらわれた場合は副作用の可能性があるので、直ちに使用を中止し、この説明書を持って医師又は薬剤師に相談してください

関係部位	症状
膣以外	じんましん、かゆみ

3 使用后、次の症状があらわれることがあるので、このような症状の持続又は増強が見られた場合には、使用を中止し、この説明書を持って医師又は薬剤師に相談してください

関係部位	症状
膣	かゆみ、発赤、痛み、熱感、刺激感

(本剤によるアレルギー症状であるか、本剤の薬理作用が強くあらわれたものであると考えられ、このような場合、同じ薬を続けて使用すると症状がさらに悪化する可能性があります)

4 3日間使用しても症状の改善がみられない場合又は6日間使用しても症状が消失しない場合は、医師の診療を受けてください。(症状が重いか他の疾病による可能性があります)

効能・効果

腔カンジダの再発(過去に医師の診断・治療を受けた方に限る)

[解説]

腔カンジダは、カンジダ菌によって起こる腔の疾病で、腔のかゆみ、おりもの(白色)、発赤、熱感、痛みを生じます。

用法・用量

成人(15歳以上60歳未満)、1日1回1個を就寝前に腔深部に挿入してください。なお、6日間連続して使用してください。

ただし、3日間使用しても症状の改善がみられないか、6日間使用しても症状が消失しない場合は、医師の診療を受けてください。

*ご使用前に入浴するか、ぬるま湯で患部を清潔にし、使用してください。

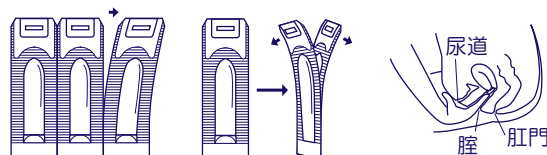
[注意]

- (1)定められた用法・用量を厳守してください。
- (2)本剤が軟らかい場合には、しばらく冷やした後に使用してください。また、硬すぎる場合には、軟らかくなった後に使用してください。
- (3)腔内のみ使用してください。
- (4)使用前後によく手を洗ってください。
- (5)アプリケーターは使用しないでください。(衛生上好ましくないため)
- (6)途中で症状が消失しても、使用開始から6日間使用してください。
- (7)生理中の使用は避け、使用中に生理になった場合は本剤の使用を中止してください。その場合は治癒等の確認が必要であることから医師の診療を受けてください。(生理中は薬剤が流れ出し、効果が十分得られない場合があります)

年齢	15歳以上60歳未満	15歳未満60歳以上
1回量	1個	使用しないこと
使用回数	1日1回(就寝前)	

坐剤のとり出し方・挿入の仕方

- ① 1個をミシン目から切りはなします。
- ② 合わせ目を左右に引きはがし坐剤をとり出します。
- ③ 腔内に坐剤を挿入します。



成分

1個中

成分

分量

はたらき

ミコナゾール硝酸塩

100mg

カンジダ菌に対して強い抗菌作用を示します。

添加物:ハードファット

保管及び取扱い上の注意

- (1)直射日光の当たらない湿気の少ない30℃以下の涼しい所に保管してください。(本剤は体温程度で溶けるため、購入後は、なるべく冷蔵庫で保管してください)
- (2)小児の手のとどかない所に保管してください。
- (3)保管する場合は、坐剤の先を下に向けて外箱に入れ、外箱のマークに従って立てて保管してください。(坐剤の変形を防ぐため)
- (4)コンドームやペッサリー等の避妊用ラテックス製品との接触を避けてください。(これらの製品が劣化・破損することがあります)
- (5)使用期限を過ぎた製品は使用しないでください。(品質保持のため)



この製品についてのお問い合わせは、お買い求めのお店又は下記にお願い申し上げます。

連絡先 大正製薬株式会社 お客様119番室
電話 03-3985-1800
受付時間 8:30~21:00(土、日、祝日を除く)



大正製薬株式会社
東京都豊島区高田3丁目24番1号
<http://www.taisho.co.jp>

副作用被害救済制度のお問い合わせ先

(独)医薬品医療機器総合機構 http://www.pmda.go.jp/kenkouhigai_camp/index.html
電話: 0120-149-931(フリーダイヤル)